

Fert Batxillerat

Projecte de convivència

Índex

1. ANÀLISI DEL CONTEXT DEL CENTRE EN RELACIÓ AL PLA DE CONVIVÈNCIA.....	3
2. DIAGNOSI DE LA SITUACIÓ DE LA CONVIVÈNCIA EN EL CENTRE.....	6
3. OBJECTIUS ESPECÍFICS DEL PROJECTE DE CONVIVÈNCIA DEL NOSTRE CENTRE	9
4 LA COMISSIÓ DE CONVIVÈNCIA COM A ÒRGAN COL·LEGIAT QUE VETLLA PER UN BON CLIMA ESCOLAR	10
5. L'ÀMBIT DE LA PREVENCIÓ EN EL NOSTRE PROJECTE DE CONVIVÈNCIA ESCOLAR	12
5.1. Objectius generals de l'etapa de batxillerat assolits pel centre, que tenen a veure amb un bon clima de convivència	12
5.2. Dues competències de batxillerat, presents en el nostre marc educatiu, que afavoreixen la convivència en el nostre centre.....	12
6. INTERVENCIÓ: LA MEDIACIÓ I LA PARTICIPACIÓ DELS ALUMNES EN LA BONA PRAXI DE LA CONVIVÈNCIA ESCOLAR, EINES PRIMORDIALS PER A RESOLDRE ELS CONFLICTES A L'AULA. 17	
6.1. La prevenció de l'assetjament escolar: un element important per a la integració de l'alumnat en el centre i eix d'una bona convivència escolar	18
6.2. Protocols d'assetjament escolar	20
7. SANCIONS	21
8. ANNEXES.....	22
Annex 1 - Indicadors de coneixement o sospita d'una situació d'assetjament o ciberassetjament	22
Annex 2 - Qüestionari de clima escolar i conductes conflictives.....	26
Annex 3 - Circuit d'actuació davant de qualsevol tipus de violència en l'àmbit educatiu	44
Annex 4 - Protocol d'actuació entre els departaments de treball, afers socials i famílies i d'educació de prevenció, detecció, notificació, derivació i coordinació de les situacions de maltractament infantil i adolescent en l'àmbit educatiu	45
Annex 5 - Protocol d'intervenció en cas de conflicte greu	46
Annex 6 - Protocol de prevenció, detecció i intervenció enfront l'assetjament entre iguals	47
Annex 7 - Tipificació de faltes.....	48

1. ANÀLISI DEL CONTEXT DEL CENTRE FERT BATXILLERAT EN RELACIÓ AL PLA DE CONVIVÈNCIA

1.1. Trets d'identitat del centre que potencien una bona convivència escolar

Fert Batxillerat, situat en el **districte de Sarrià-Sant Gervasi**, al carrer Pomaret, és una escola especialitzada en l'etapa educativa del batxillerat. Impartim els dos cursos de batxillerat, en les modalitats de Ciències i Tecnologia, Humanitats i Ciències Socials. Depenent de les promocions, tenim de tres a cinc línies de batxillerat.

Ens ubiquem en un **barri sense conflictivitat social**, al qual pertanyen moltes famílies del nostre centre. No tenim escolaritzats a alumnes immigrants que ens plantegin reptes d'integració cultural o d'idioma. No tenim gabinet psicopedagògic, però atès que en general les **famílies** pertanyen a un **nivell socioeconòmic alt i mostren un grau d'implicació elevat**, si sorgeixen dificultats d'aprenentatge, els pares, en col·laboració amb l'escola, busquen els ajuts necessaris.

El fet que l'escola s'especialitzi en **estudis postobligatoris**, fa que la motivació dels alumnes en les tasques d'aprenentatge sigui alta i no se'ns plantegen problemes d'absentisme escolar.

El fet de ser una escola que només imparteix batxillerat, comporta que **no tenim una AMPA** i per tant no hi ha participació dels pares i mares en les decisions de l'escola; és per això que no hi haurà representants de pares en la comissió de convivència.

El col·legi recull la tradició de l'antic COU Fert, fundat fa més de cinquanta anys per iniciativa d'un grup de pares de família que desitjaven per als seus fills/es un centre on s'assegurés una educació de qualitat i una bona **preparació per accedir a la universitat**, treballant les competències que els requerirà aquesta nova etapa. El cent per cent dels nostres alumnes estan encaminats a cursar estudis universitaris.

L'estil educatiu de Fert Batxillerat es basa a formar les persones en un ambient de llibertat i responsabilitat i integra tant el **rigor acadèmic** com l'educació en **els valors propis de l'humanisme cristià**.

Entenem que en l'educació dels adolescents, és primordial que existeixi una estreta **col·laboració entre família i col·legi**, basada en la confiança mútua. Per potenciar aquesta comunicació, oferim:

- **Tutories:** entrevistes dels tutors amb els pares on es valora conjuntament el procés d'aprenentatge i millora personal de l'alumne.
- **Reunions de pares i mares:** reunions trimestrals amb dos objectius: informar sobre la marxa general del curs i aprofundir sobre algun aspecte relacionat amb l'etapa de l'adolescència.
- **Intranet:** eina per facilitar la comunicació diària amb les famílies sobre l'assistència a classe i les qualificacions dels alumnes.
- **Curs d'orientació familiar:** curs organitzat per l'associació Fert Orientació Familiar. Mitjançant el "mètode del cas", es tracten qüestions relacionades amb l'adolescència.
- **Cafès Educatius:** cicle de reunions mensuals per a les mares dels alumnes. Cada reunió aborda un tema relacionat amb la família i l'educació dels fills i està dirigida per un especialista. És una oportunitat per conèixer altres mares i intercanviar idees i experiències educatives.

Els adolescents necessiten referents que facin més fàcil la interiorització d'actituds i valors sòlids en el procés cap a la seva maduresa personal. Des del **Servei d'Atenció a l'Estudiant**, gestionat per joves exalumnes que estan finalitzant els estudis universitaris, es dinamitzen diferents activitats: accions solidàries, jornades d'estudi, catequesi de Confirmació i de post-Confirmació i activitats esportives i d'oci.

Els principis educatius bàsics que conformen el nostre ideari són coneguts i acceptats lliurement pels pares i mares, els professors i professores i els alumnes del centre.

De fet, tots aquests objectius educatius responen al que estableix **L'Ordenació dels Ensenyaments del Batxillerat establerta en el Decret 171/2022**, quan parla de les competències clau de l'etapa del Batxillerat i en concret de dues competències. D'una banda,

la competència personal, social i d'aprendre a aprendre, que “implica la capacitat de reflexionar sobre un mateix per autoconèixer-se, acceptar-se i promoure un creixement personal constant. gestionar el temps i la informació eficaçment i mantenir la resiliència i gestionar l'aprenentatge al llarg de la vida”. D'altra banda, **la competència ciutadana**, que “contribueix al fet que els i les alumnes puguin exercir una ciutadania responsable i participar plenament en la vida social i cívica, (...) Aporta estratègies que permetin adaptar la mirada per detectar necessitats i oportunitats”.

2. DIAGNOSI DE LA SITUACIÓ DE LA CONVIVÈNCIA EN EL CENTRE

2.1. Punts forts

En general, podem afirmar que a la nostra comunitat educativa la situació de la convivència no planteja conflictes greus.

- El fet que tots els alumnes de la nostra escola siguin alumnes nous i que sigui un centre d'estudis postobligatoris que els estudiants han escollit cursar lliurement, fa que la **motivació en les tasques** d'aprenentatge sigui **alta i no tinguem absentisme escolar**.
- Creiem que la normativa del centre està força interioritzada pels alumnes, que reconeixen que no és arbitrària perquè el que protegeix és un valor necessari per a la bona convivència al centre (tenim enquestes que responen els alumnes abans de deixar el centre que avalen aquesta informació). Els alumnes tenen clar els seus deures i els seus drets. D'altra banda, els professors lluiten per ser referents en els valors que es plantegen.
- Tot i que no tenim *Ampa*, **els pares col·laboren molt estretament amb el centre**: se'ls convoca a tres reunions trimestrals on participen gairebé el 80% de les famílies; acudeixen a tutories amb molta freqüència, essent la mitjana de dues vegades per curs; la comunicació sobre les faltes d'assistència o retards és diària. En general, els pares estan alineats amb les directrius i els valors del centre i no contradiuen el que els professors i els tutors decideixen en el marc escolar.
- El fet que sigui un centre només amb **vint** professors i centrats exclusivament en l'etapa de batxillerat, fa que la **comunicació** no formal sigui **molt fluida entre els membres del claustre**, entre els professors amb els tutors i direcció, entre els tutors i direcció. També tenim espais periòdics (reunions setmanals de tutors, reunions de tot el claustre, acompanyament setmanals de direcció amb els professors novells) on el tema principal és la convivència i com es van resolent els diferents conflictes.

2.2. Punts febles

Els punts febles en relació a la convivència escolar són els següents:

- En el nostre centre, com en tots, es van produint una sèrie de conflictes lleus que anem resolent sobre la marxa. Aquests es podrien classificar com faltes de respecte a algun professor, que no implica cap mena de violència; manca de puntualitat a l'hora d'entrada, amb la consegüent interrupció de les classes; còpies en els exàmens, que són relativament freqüents; manca de cura de les instal·lacions del centre (desordre en les aules, mal ús dels banys dels nois, trencament de mobiliari, desaparició de material escolar dels alumnes, ús irresponsable del mòbil i de l'aula d'informàtica). Som conscients que l'elaboració d'aquest Pla de Convivència i la posada en pràctica ens ha ajudat a **millorar el nivell de participació de l'alumnat** en la mediació d'aquests conflictes; a **consensuar uns protocols d'actuació tipificats**, que conegui tot el claustre de professors i les famílies, per **prevenir, detectar i gestionar els conflictes**, tant els lleus com els greus i a **establir una comissió de convivència**.
- Tenint en compte el perfil d'alumne del centre (famílies amb una situació econòmica acomodada, en què sovint hi ha una sobreprotecció dels pares que fa que resolguin els problemes que haurien d'afrontar els alumnes) ens adonem que a un percentatge d'alumnes, els costa **interioritzar el valor de l'esforç**. Malgrat que tenen altes expectatives en el seu futur professional, malgrat l'abast de recursos materials i culturals que les famílies i l'escola els ofereixen, pensem que molts dels nostres alumnes no els valoren i els seus resultats acadèmics estan per sota de les seves possibilitats. Això es manifesta, en alguns casos, en l'actitud a l'aula (passivitat) o en la manca de treball personal a casa, per diverses circumstàncies: ús irresponsable de les xarxes socials que els hi treu molt temps d'estudi, cultura d'un oci on abunden sortides nocturnes també en èpoques d'exàmens o alguns dijous, falta de planificació en els estudis, etc.
- Ens adonem que podem millorar en la integració d'alguns **alumnes que no se senten suficientment aollits** per la resta de companys.
- Ens trobem també, malgrat que d'una manera minoritària, alguns nois que manifesten

públicament **afirmacions masclistes o de poc respecte vers persones d'altres races o religions**, per desconeixença d'aquestes. Creiem que el curs sobre afectivitat i sobre el sentit de la sexualitat humana, que s'ofereix cada any als alumnes de segon de batxillerat, pot ajudar els alumnes en aquest aspecte fonamental de la convivència.

- En relació a l'entorn, constatem que al carrer Pomaret, que és el carrer d'entrada i sortida del col·legi i també el lloc on sovint romanen a l'hora del pati, molts alumnes mantenen **actituds de falta de civisme**, en embrutar-lo amb deixalles i escombraries que afecten directament als veïns de la zona.

3. OBJECTIUS ESPECÍFICS DEL PROJECTE DE CONVIVÈNCIA DEL NOSTRE CENTRE

3.1. **Elaborar un projecte de convivència:** constitució de la comissió de convivència, els valors del centre com un àmbit de prevenció d'una bona convivència escolar, diagnosi dels punts febles, objectius del projecte de convivència, tipificació de faltes com a lleus, greus o molt greus, procediment sancionador, mesures correctores, elaboració de protocols.

3.2. **Difondre el nostre projecte** de convivència entre tots els membres que formen la comunitat educativa (pares, professors i alumnes). El Pla de Convivència es va presentar per primera vegada als professors i professores al setembre de 2020. A l'inici de cada curs escolar, el claustre repassa algun aspecte del mateix. D'altra banda, el document està penjat a la pàgina web del centre.

3.3. **Augmentar la participació i la implicació dels alumnes** en el nostre projecte de convivència, ja que són els principals protagonistes de la vida escolar.

3.4. Conèixer els **protocols de prevenció, detecció i intervenció enfront de situacions de conflictes**, siguin lleus o greument perjudicials per a la convivència. Establir un circuit de coordinació entre els diferents membres de la comunitat escolar i educativa implicats en el protocol.

3.5. **Promoure la cultura de l'esforç** com a valor fonamental per aconseguir la realització personal a la qual estan cridats com a estudiants i com a ciutadans responsables. Establir un pla de tutoria, tant a primer com a segon de batxillerat, on es treballin quatre virtuts humanes com eixos per aconseguir aquest objectiu: la fortalesa, la puntualitat, la perseverança i la valoració de l'aprenentatge a l'aula en les condicions adequades: actituds de silenci, d'escolta, de participació ordenada, etc.

3.6. Establir un **pla d'acollida** dels alumnes de segon nous.

3.7. **Promoure el valor del civisme** i del respecte a les infraestructures públiques o privades en la vida diària, amb un sistema rotatori de vigilància al pati (carrer Pomaret) per part dels alumnes, i de l'ordre i de la cura del material a les aules i a totes les dependències del centre per part de tot el claustre de professors.

4. LA COMISSIÓ DE CONVIVÈNCIA COM A ÒRGAN COL·LEGIAT QUE VETLLA PER UN BON CLIMA ESCOLAR

La comissió de convivència del centre Fert Batxillerat, aprovada el 28 de febrer de 2020, està formada per l'equip directiu: Directora, Cap d'estudis i la responsable de la formació dels alumnes i de les famílies; una tutora de primer de batxillerat, una tutora de segon, un membre del PAS i la Coordinadora de Coeducació, Convivència i Benestar de l'alumnat. Aquesta comissió fixarà una reunió mensual per valorar el clima de convivència escolar.

Objectius:

- **Actuar col·legiadament** en casos de faltes tipificades al projecte de convivència i conflictes diversos al centre.
- Per assolir aquest objectiu la comissió actuarà raonant, pactant o aplicant **mesures correctores** i/o sancions, tenint en compte les circumstàncies personals, familiars, socials i atenuants i/o agreujants que es puguin considerar.
- Proporcionar a l'alumne en conflicte **eines de reflexió** perquè les tingui en compte en futures actuacions.
- Incidir en la **prevenció de nous conflictes**.
- **Fer partícip a tota la comunitat educativa** del tractament de conflictes i la seva possible resolució.
- Assegurar la **participació i implicació de l'alumnat** en el tractament i resolució de conflictes, amb la participació activa dels delegats de curs.
- Establir i mantenir vies de comunicació i diàleg amb els alumnes per tal de prevenir situacions de risc mitjançant el **pla de formació tutorial**.
- Portar un **seguiment de faltes dels alumnes que passin per la comissió** i elaborar una graella de seguiment.
- **Comunicar les mesures adoptades** per la comissió al tutor, alumnes i pares implicats.

La **Coordinadora de Coeducació, Convivència i Benestar de l'alumnat** té com a objectiu vetllar per la convivència, la coeducació i el benestar emocional de tot l'alumnat i ser la persona referent en aquestes matèries per a l'alumnat i el professorat del centre. Entre les principals funcions, destaquen:

- Vetllar perquè el projecte educatiu del centre incorpori els vectors de benestar emocional, coeducació, ciutadania democràtica i consciència global.
- Garantir el respecte de tot l'alumnat.
- Fomentar entre la comunitat educativa l'ús de mètodes de resolució pacífica dels conflictes.
- Promoure estratègies per identificar possibles situacions de risc i impulsar les mesures d'intervenció.
- Donar a conèixer i proposar activitats formatives adreçades a la comunitat educativa sobre aquest àmbit.

5. L'ÀMBIT DE LA PREVENCIÓ EN EL NOSTRE PROJECTE DE CONVIVÈNCIA ESCOLAR

La normativa de convivència i la carta de compromís educatiu són dos eixos vertebradors dels valors i actituds de la nostra comunitat educativa. Estan inclosos al document de centre NOFC.

5.1. Objectius generals de l'etapa de batxillerat assolits pel centre, que tenen a veure amb un bon clima de convivència.

D'acord amb el document **L'Ordenació dels Ensenyaments del Batxillerat establerta en el Decret 171/2022**, elaborat pel Servei d'Ordenació Curricular d'Educació Secundària Obligatòria i Batxillerat, els objectius generals d'aquesta etapa educativa, i **que tenen a veure amb un clima que afavoreixi la convivència**, són:

a) Exercir la ciutadania democràtica, des d'una perspectiva global, i adquirir una consciència cívica responsable, inspirada en la Declaració Universal dels Drets Humans i en els valors de l'ordenament jurídic d'àmbit autonòmic i estatal, que fomenti la corresponsabilitat en la construcció d'una societat justa i equitativa, i afavoreixi la sostenibilitat.

b) Consolidar una maduresa personal, afectivosexual i social que els permeti actuar de manera respectuosa, responsable i autònoma i desenvolupar l'esperit crític. Preveure, detectar i resoldre pacíficament els conflictes personals, familiars i socials, així com les possibles situacions de violència.

c) Fomentar la igualtat efectiva de drets i oportunitats de dones i homes, analitzar i valorar críticament les desigualtats existents, així com el reconeixement i l'ensenyament del paper de les dones en la història, i impulsar la igualtat real i la no-discriminació per raó de naixement, sexe, origen racial o ètnic, discapacitat, edat, malaltia, religió o creences, orientació sexual o identitat de gènere o qualsevol altra condició o circumstància personal o social.

d) Usar amb solvència i responsabilitat les tecnologies digitals de l'aprenentatge.

e) Promoure i consolidar actituds de respecte i prevenció en l'àmbit de la seguretat viària.

5.2. Dues competències de batxillerat, presents en el nostre marc educatiu, que afavoreixen la convivència en el nostre centre.

D'entre les vuit competències pròpies del batxillerat, destaquem dues com les més adequades

per afavorir la convivència en el centre i en altres àmbits de la vida del jove (família, lleure, barri, etc.)

5.2.1. **Competència personal, social i d'aprendre a aprendre:**

Es defineix aquesta competència com “la capacitat de reflexionar sobre un mateix per autoconèixer-se, acceptar-se i promoure un creixement personal constant. gestionar el temps i la informació eficaçment i mantenir la resiliència i gestionar l’aprenentatge al llarg de la vida”.

1- A Fert Batxillerat treballem des de la **tutoria** tot un seguit d’activitats pautades que afavoreixen **l’autoconeixement de l’alumne**: els seus trets caracterològics, els punts forts i febles, el control emocional, la capacitat de motivar-se, etc., amb la finalitat que es conegui, s’accepti i es proposi un projecte personal de millora des de la seva realitat. D’altra banda, també es plantegen a l’aula **valors i actituds** que fomenten unes bones relacions amb els altres companys, amb el grup classe, amb els professors i amb el personal no docent: l’empatia i altres habilitats socials de lideratge, de negociació, de resoldre conflictes, de cooperació, etc. Això es duu a terme d’una manera sistemàtica amb el pla de tutoria o d’una manera més informal en determinades situacions que requereixen fonamentar millor aquests valors i actituds.

2- Hem programat un **curs sobre afectivitat** que engloba, d’una banda, diferents qüestions sobre intel·ligència emocional, com les relacions i els vincles familiars, d’amistat i sentimentals, i d’altra reflexionar sobre el sentit profund de la sexualitat humana. És també un àmbit per prevenir plantejaments masclistes i situacions de violència de gènere.

3- Els alumnes de primer de batxillerat assisteixen a una **sessió de formació sobre lideratge** que es proposa des de la Universitat Internacional de Catalunya.

4- Cada any, al juliol, tot el **claustre de professors** i la direcció del centre fem un curs de **formació**, que sovint han tractat temes relacionats amb la convivència en el centre: “Competències de lideratge per al professorat”; “Ens coneixem? Antropologia per educadors”;

“autoritat i gestió d’aula”; conferència a càrrec dels Mossos d’Esquadra sobre ciberbullying, etc. Considerem que aquests cursos ens ajuden a generar **actituds de prevenció i pautes per afrontar la resolució de conflictes**. Al setembre solem fer una valoració del curs realitzat, adequant-lo a les circumstàncies del nostre centre.

5- Respecte a la **formació de pares** com a principals educadors dels seus fills, durant el curs oferim tres **reunions trimestrals** que inclouen una sessió que tracta sobre diversos **temes educatius en l’etapa evolutiva de l’adolescència** (la comunicació en la família, la cultura de l’esforç, addiccions, consciència digital a l’adolescència, etc.). Les **tutories individuals** són la millor eina que tenim per aconseguir la **coordinació família-escola** en l’educació integral de l’alumne; no tractem només aspectes acadèmics, sinó que també valorem la seva adaptació al centre i com va assolint la maduresa personal.

6- Cada any, plantegem als pares la possibilitat de fer un **curs sobre l’educació d’adolescents**, a càrrec de l’Institut d’Estudis Superiors de la Família. Els temes a tractar, entre altres, són els següents: els canvis en l’etapa de l’adolescència, les necessitats afectives dels adolescents, com comunicar-nos amb ells i ajudar-los en el seu projecte personal cap a la seva maduresa i autonomia.

5.2.2. **La competència ciutadana:**

Aquesta competència “contribueix al fet que els i les alumnes puguin exercir una ciutadania responsable i participar plenament en la vida social i cívica, (...) Aporta estratègies que permetin adaptar la mirada per detectar necessitats i oportunitats”.

1- A Fert Batxillerat treballem aquesta competència **des de cada àrea de coneixement**. D’una banda, com senyala Joan. M. Cruz, orientador educatiu, “suposa tant el desenvolupament i aplicació del pensament científicotècnic per prendre decisions amb iniciativa i autonomia. D’altra banda, suposa també la capacitat per comprendre la realitat social en què es viu i afrontar la convivència i els conflictes emprant el judici ètic basat en els valors i pràctiques democràtiques i exercir la ciutadania actuant amb criteri propi, contribuint a

la construcció de la pau i la democràcia i mantenint una actitud constructiva, solidària i responsable davant el compliment dels drets i obligacions cívics”.

2- Des de fa un any, realitzem un **курс d'oratória**, que pretén treballar una sèrie d'aspectes relacionats amb aquesta competència, com ara la comunicació assertiva i empàtica, defensar els punts de vista amb respecte, apropar-se a diferents situacions socials que demanen respostes que no són fàcils i que requereixen aprofundir i cercar solucions des de l'esperit crític, apropar-se a fonts fidedignes en un món en què el respecte a la veritat dels fets no abunda, etc.

3- **El voluntariat** és també un àmbit de millora personal i de creixement en valors. Està demostrat que la participació en activitats i organitzacions socials fora de la institució escolar, genera hàbits i condicions en els joves que permeten millorar el clima escolar i no tan sols incideix en la millora de les relacions interpersonals a l'interior de les institucions escolar, sinó en la formació de futurs ciutadans responsables.

És per això que, a Fert Batxillerat, organitzem **diferents activitats de voluntariat**. Per conscienciar els alumnes que no només són el futur de la nostra societat, sinó que són protagonistes i consegüentment, poden ser agents de canvi del món circumdant en el que viuen. En l'organització del voluntariat al Fert Batxillerat, primerament, a l'octubre dinamitzem dues sessions:

- A la primera convidem a persones vinculades a l'ONG Càritas a que expliquin als alumnes el que és ser voluntari (interioritzar actituds com compromís, disponibilitat, posar al servei dels altres, els talents...) i la necessitat que té la societat catalana de la seva aportació.
- A la segona sessió, s'organitza una **fira de voluntariats**: convidem a gent jove que són voluntaris per exposar la seva experiència. És en aquesta fira on se'ls proposa una sèrie d'activitats de voluntariat relacionades amb quatre àmbits d'actuació amb els quals ells, segons els seus interessos i inquietuds, es veuen més identificats:
 - **L'àmbit de la infància**, col·laborant amb l'Hogar de Maria i Fundació Raval Solidari.
 - **L'àmbit de la discapacitat**, col·laborant amb el Cottolengo.
 - **L'àmbit de la marginació**, col·laborant amb els menjadors de la Mare Teresa de la

Calcuta i el Banc d'aliments.

- **L'àmbit de la gent gran**, col·laborant amb la vàries residències de atenció a la gent gran.

Durant tres cops a l'any, l'alumnat de Fert Batxillerat realitza **activitats de voluntariat acompanyats pels professors i professores** del centre. Suposa una oportunitat magnífica per conèixer realitats com el món de la marginació, la solitud no desitjada etc, sortir de sí mateix per tal de compartir el seu temps i les seves capacitats amb diferents col·lectius.

D'altra banda, la **Guardia Urbana** imparteix dues conferències relacionades amb el **oci nocturn, l'ús responsable de les xarxes socials i les relacions tòxiques**.

Per últim, tenen ocasió de conèixer de primera mà al **món de la discapacitat**, la seva vida de cada dia i els reptes que han d'afrontar, mitjançant dos testimonis que convidem al centre.

6. INTERVENCIÓ: LA MEDIACIÓ I LA PARTICIPACIÓ DELS ALUMNES EN LA BONA PRAXI DE LA CONVIVÈNCIA ESCOLAR, EINES PRIMORDIALS PER A RESOLDRE ELS CONFLICTES A L'AULA.

Ja hem vist que en el Fert Batxillerat els alumnes participen de diverses maneres en la bona praxi de la convivència escolar. Ja hem parlat que un cop al mes, els tutors de primer i de segon mantenim una reunió amb els delegats i delegades de curs per tal de parlar de la dinàmica dels grups, de la integració dels alumnes en el grup classe, dels diferents problemes que van sorgint, del calendari d'exàmens, etc.

La mediació és el primer mitjà per resoldre als conflictes a l'aula i garantir una bona convivència al Fert Batxillerat. Està demostrat que dona molt bon resultat implicar els joves generant dinàmiques que treballin entre ells per a la resolució de conflictes. **La implicació de l'alumnat en els acords**, quan ells han format part de la solució dels problemes, és molt més gran, i d'aquesta manera aprenen a adquirir responsabilitats en la comunitat escolar.

Quan sorgeix un conflicte relacionat amb el comportament del grup classe en una determinada assignatura, en primer lloc **la professora parlarà amb la tutora** explicant els fets; després, **es parlarà amb els delegats i delegades** de curs, que mantindran una reunió amb la tutora i si s'escau amb la direcció del centre. La tutora, si ho creu convenient, sol·licitarà algun **canvi d'actuació en la professora** proposat pels alumnes i que sembli coherent. Finalment, **la tutora** i si s'escau alguna persona de direcció, establirà un diàleg amb la resta del grup classe, per consensuar **els canvis d'actitud que s'han de donar l'aula, tant per part dels alumnes com de la professora**. Aquets canvis s'escriuran en un document a modus de protocol que quedarà penjat al taulell de l'aula.

En altres casos més concrets (faltes de puntualitat o d'assistència no justificades, desordre a les aules, falta de respecte, etc..) el professor o professora parlarà directament amb la tutora i aquesta es farà càrrec de la situació, amb l'alumne en qüestió o amb el grup classe. Si es tracta d'una falta greu o molt greu es parlarà amb direcció.

Quan es tracti **de temes relacionats amb la integració d'un alumne** o d'un grup d'alumnes, la mediació es realitzarà només amb les persones afectades, els delegats de curs, la tutora i si s'escau el consell de direcció.

Un tema important és **l'acollida dels alumnes nous de segon de batxillerat**. El tutor presentarà els alumnes a la resta del grup i demanarà als delegats i delegades de curs que els situï tant en els espais del centre com en aspectes de la normativa. Per descomptat, es fomentarà la integració d'aquests alumnes en les hores de pati. En les reunions mensuals dels delegats amb els tutors es parlarà d'aquest aspecte.

A l'octubre organitzem **una sortida de tot el centre** potenciant algunes dinàmiques per tal d'afavorir la cohesió dels grups.

Ja hem comentat que un dels objectius del centre és potenciar el **civisme i la cura dels materials i dels espais** tant al centre com al carrer Pomaret. En aquest sentit, s'establirà un control rotatiu després de l'esbarjo on participaran per parelles per animar la resta de l'alumnat a recollir les deixalles després de l'esmorzar (llaunes, papers, etc.)

6.1. La prevenció de l'assetjament escolar: un element important per a la integració de l'alumnat en el centre i eix d'una bona convivència escolar.

La millor prevenció de l'assetjament escolar es una bona **cohesió de grup**. Com s'ha esmentat en l'apartat que analitza el context del centre, el Fert Batxillerat, al ser un **centre especialitzat només en aquesta etapa educativa**, planteja unes **oportunitats** específiques en l'àmbit de relació entre els companys (tots comencen de nou, tenen la possibilitat de donar "carpetazo" a unes conductes més pròpies de l'ESO i se senten preuniversitaris, etc.) però també planteja **algun repte** (alumnes que tenen menys aptituds socials, als quals els costa adaptar-se a un nou grup classe en què desconeix a la majoria dels companys, sobretot si no ve un grupet del mateix centre, cosa que acostuma a passar). Es per això que durant el primer trimestre els tutors i els professors han d'estar molt pendents de la dinàmica dels grups classe i dels alumnes en particular, per **detectar qualsevol cas d'aïllament**.

A les **tutories de grup es treballarà aquest tema en l'àmbit preventiu**. Un document de referència en aquest sentit és:

José Antonio Luengo, Cyberbulling, guía de recursos para centros educativos. La intervención en los centros educativos: materiales para equipos directivos y acción tutorial.

<http://hdl.handle.net/11162/43199>

Arran de la importància, i alhora, de la dificultat de detectar possibles casos d'assetjament escolar en el centre escolar o en les xarxes socials, creiem que és necessari que el claustre tingui a l'abast una sèrie **d'indicadors físics, conductuals i emocionals tant de les víctimes com dels companys o possibles agressors**. És per això que cada professor comptarà amb el document proposat pel Departament d'Educació: "Indicadors de coneixement o sospita d'una situació d'assetjament o ciberassetjament": [\(vegeu annex 1\)](#)

Ens sembla també necessari passar una **enquesta als alumnes a principi del segon trimestre sobre el clima escolar** per detectar la interiorització de la normativa de la convivència i possibles casos d'alumnes no integrats o fins i tot assetjats. Amb aquesta eina ens plantegem cohesionar els grups classe i afavorir les relacions interpersonals per tal de millorar el clima de la convivència a les aules:

Cuestionario de clima escolar y conductas conflictivas en ESO, Bachillerato y C. Formativos.

[\(vegeu annex 2\)](#)

<https://forms.gle/BXKVs18fr8GK4ZHG7>

6.2. Protocols d'assetjament escolar

Quan els tutors tinguin una sospita fonamentada d'assetjament entre iguals, violència, conflictes greus i situacions de maltractament de qualsevol membre de la comunitat educativa vers un alumne, s'activarà el **protocol** corresponent (vegeu annexos 3, 4, 5 i 6):

Annex 3: circuit d'actuació davant de qualsevol tipus de violència en l'àmbit educatiu

<chrome-extension://efaidnbmnnnibpcajpcglclefindmkaj/https://educacio.gencat.cat/web/.content/home/departament/publicacions/protocols/actuacio-davant-violencia-ambit-educatiu/circuit-actuacio-protocol.pdf>

Annex 4: protocol d'actuació entre els departaments de treball, afers socials i famílies i d'educació de prevenció, detecció, notificació, derivació i coordinació de les situacions de maltractament infantil i adolescent en l'àmbit educatiu

<chrome-extension://efaidnbmnnnibpcajpcglclefindmkaj/https://xtec.gencat.cat/web/.content/centres/projeducatiu/convivencia/protocols/pdf/Protocol-dactuacio-entre-els-departaments-de-treball-afers-socials-i-families-i-deducacio-maltractament-infantil-i-adolescent-ambit-educatiu.pdf>

Annex 5: protocol d'intervenció en cas de conflicte greu

<chrome-extension://efaidnbmnnnibpcajpcglclefindmkaj/https://xtec.gencat.cat/web/.content/centres/projeducatiu/convivencia/protocols/conflictes-greus/documents/protocol-conflictes-greus.pdf>

Annex 6: protocol de prevenció, detecció i intervenció enfront l'assetjament entre iguals

<https://repositori.educacio.gencat.cat/handle/20.500.12694/2902#page=1>

7. SANCIONS

El marc del procediment sancionador, les conductes contràries a les normes de convivència (lleus, greus i molt greus) i les mesures correctores estan incloses en les NOFC. També consta en aquest document el procediment sancionador de les faltes molt greus, així com les actuacions en cas de fets constitutius de delictes o falta penal.

El 28 de febrer de 2020 va entrar en vigor el Pla de Convivència al centre Fert Batxillerat.

Gemma Mir
Directora Fert Batxillerat

Barcelona, 28 de febrer de 2020

8. ANNEXES

Annex 1 - Indicadors de coneixement o sospita d'una situació d'assetjament o ciberassetjament :



Indicadors de coneixement o sospita d'una situació d'assetjament o ciberassetjament

Els casos d'assetjament i ciberassetjament solen donar-se lluny de la vigilància dels adults i la majoria dels casos no són denunciats. Ja s'ha comentat que és de gran importància treballar per la prevenció, però en el cas que es detectin conductes assetjadores, és fonamental actuar al més aviat possible.

En els casos de ciberassetjament el fet que es puguin donar en qualsevol lloc i en qualsevol moment, sovint emparats en l'anonimat, dificulta encara més la seva detecció.

Les víctimes d'assetjament i ciberassetjament solen tenir un gran sentiment de culpa per no haver pogut gestionar la situació d'una altra forma, haver proporcionat informació personal a les xarxes socials o no haver estat capaços de tallar la situació. Tot plegat incideix en la dificultat de no compartir-ho amb ningú.

Els indicadors observables des de l'àmbit escolar i familiar en un nen o en un adolescent que és assetjat o ciberassetjat són de tipologia molt diversa. És important estar atents i tenir present que la persona maltractada pot manifestar més d'un símptoma i de diferent categoria. Tanmateix, l'observació d'alguns d'aquests indicis no ha d'associar-se exclusivament a una conducta d'assetjament o ciberassetjament. Caldrà ser molt curosos ja que aquests indicadors poden estar associats a altres problemàtiques.

Indicadors físics	
1	Sovint presenta nafres, talls o blaus inexplicables.
2	Presenta trastorns psicossomàtics (mal de panxa, mal de cap, vòmits...).
3	Manifesta canvis en les pautes de menjar : sovint hi ha disminució de les ganes de menjar i pèrdua de pes.
4	S'expressa amb dificultat i fins i tot quequeja.
5	Té problemes de son .
6	Presenta tics nerviosos .

Indicadors conductuals	
1	Evita anar a determinats llocs , classes, falta dies determinats...
2	Fa absentisme i pot arribar a l' abandonament escolar .
3	Presenta una actitud hipervigilant, de recel.
4	Sovint està sol , no té amics i/o és rebutjat pels companys.
5	Presenta canvis sobtats en les rutines diàries (no vol anar al pati, no vol seure en un lloc, vol quedar-se a la classe, demana que el mestre l'acompanyi, etc.).
6	Baixa el seu rendiment acadèmic .
7	No troba, perd o li prenen les coses sovint.
6	Sovint és intimidat o molestat, es fiquen amb ell o està ficat en baralles en què es troba indefens.
7	Comença a amençar o agredir altres nens més petits.
8	Sempre explica històries, diu mentides , fa estranyes justificacions.
9	Es culpa dels problemes o les dificultats.
10	No vol anar al centre educatiu o s'aïlla dels seus companys.

Indicadors en relació amb l'ús d'eines tecnològiques	
1	Està pendent constantment que el mòbil o l'ordinador estiguin encesos i disponibles, inclús quan dorm.
2	Es mostra enfadat , depressiu o frustrat després d'utilitzar l'ordinador.
3	Deixa d'utilitzar l'ordinador de forma sobtada .
4	Mostra canvis sobtats de comportament després d'una trucada, missatge, accés a una xarxa...
5	Dona la contrasenya de correu o d'alguna xarxa amb facilitat.
6	Comparteix dades personals en diferents xarxes socials, com: <i>facebook, tuenti</i> o videojocs en línia...
7	Intercanvia fotos o vídeos i informació personal per <i>WhatsApp, Gossip, Informer...</i>
8	Accepta com a amics persones desconegudes .

Indicadors emocionals	
1	Expressa canvis sobtats d'humor , d'estats d'ànim o de comportament.
2	Expressa inseguretat i /o ansietat .
3	Li costa controlar-se .
4	Mostra poques habilitats socials (especialment assertivitat).
5	Mostra un aspecte contrariat, trist, deprimit i/o temorenc sense motiu aparent.
6	Plora amb facilitat i/o sovint s'angoixa emocionalment.
7	Es tanca en si mateix, evitant relacionar-se amb els amics o amb la família.
8	Es preocupa excessivament per la seva seguretat personal: dedica molt de temps i esforç a pensar i preocupar-se per trobar trajectes i espais segurs.
9	S'obsessiona per la seva alçada o pel seu pes, o altres trets físics.

Per part dels companys	
1	Se'n burlen i li fan bromes desagradables, l'insulten, etc.
2	Li fan arribar notes o missatges electrònics insultants o amenaçadors.
3	Li donen contínuament la culpa de les coses que surten malament.
4	No li parlen, l' ignoren .
5	L'anomenen amb malnoms .
6	Mai no el conviden a festes o activitats fora de l'escola.
7	En els jocs d'equip sempre és dels últims en ser triat .
8	Coaccionen els possibles amics per tal que no interactuïn amb ell.
9	Rebutgen seure al seu costat.
10	Se'n burlen i el rebutgen pel seu aspecte físic, per com vesteix, per la seva forma de ser, per la seva orientació sexual...

Annex 2 – Qüestionari de clima escolar i conductes conflictives

<https://forms.gle/BXKVs18fr8GK4ZHG7>

Cuestionario de clima escolar:

A lo largo de las siguientes páginas vas a encontrar una serie de preguntas o afirmaciones sobre tus relaciones y comportamientos en la escuela a las que tendrás que contestar. Hazlo lo más sinceramente que puedas. Esto no es un examen, no hay respuestas correctas o incorrectas, solo nos interesa saber lo que piensas y lo que te ocurre a ti y a tus compañeros y compañeras.

No escribas tu nombre, de esta forma nadie podrá saber lo que has contestado. *

Curso *

- 1A
- 1B
- 1C
- 1D
- 2A
- 2B
- 2C
- 2D

Sexo *

- Hombre
- Mujer

¿En qué país has nacido? *

Tu respuesta

Entre todas las actividades descritas, selecciona las 2 que realices con más frecuencia. *

- Ver la televisión
- Conectarme a Internet
- Practicar algún deporte
- Estar en la calle con mis amigos o amigas
- Escuchar música o tocar algún instrumento
- Leer
- Escribir
- Jugar a videojuegos
- Otro: _____

De las respuestas seleccionadas en la anterior pregunta, indique el tiempo en total que le dedicas al día en total. (En horas) *

Tu respuesta _____

¿Cual es tu programa de televisión favorito? *

Tu respuesta _____

Indica un número del 0 al 10 en cómo crees que eres

0 EXTROVERTIDO/A - INTROVERTIDO/A 10 *

0	1	2	3	4	5	6	7	8	9	10
<input type="radio"/>	<input type="radio"/>	<input type="radio"/>	<input type="radio"/>	<input type="radio"/>	<input type="radio"/>	<input type="radio"/>	<input type="radio"/>	<input type="radio"/>	<input type="radio"/>	<input type="radio"/>

0 TRANQUILO/A - NERVIOSO/A 10 *

0	1	2	3	4	5	6	7	8	9	10
<input type="radio"/>	<input type="radio"/>	<input type="radio"/>	<input type="radio"/>	<input type="radio"/>	<input type="radio"/>	<input type="radio"/>	<input type="radio"/>	<input type="radio"/>	<input type="radio"/>	<input type="radio"/>

0 TRISTE - ALEGRE 10 *

0	1	2	3	4	5	6	7	8	9	10
<input type="radio"/>	<input type="radio"/>	<input type="radio"/>	<input type="radio"/>	<input type="radio"/>	<input type="radio"/>	<input type="radio"/>	<input type="radio"/>	<input type="radio"/>	<input type="radio"/>	<input type="radio"/>

0 BAJA AUTOESTIMA - ALTA AUTOESTIMA 10 *

0	1	2	3	4	5	6	7	8	9	10
<input type="radio"/>	<input type="radio"/>	<input type="radio"/>	<input type="radio"/>	<input type="radio"/>	<input type="radio"/>	<input type="radio"/>	<input type="radio"/>	<input type="radio"/>	<input type="radio"/>	<input type="radio"/>

0 SUMISO/A - DOMINANTE 10 *

0	1	2	3	4	5	6	7	8	9	10
<input type="radio"/>	<input type="radio"/>	<input type="radio"/>	<input type="radio"/>	<input type="radio"/>	<input type="radio"/>	<input type="radio"/>	<input type="radio"/>	<input type="radio"/>	<input type="radio"/>	<input type="radio"/>

0 SUSPICAZ - CONFIADO/A 10 *

0	1	2	3	4	5	6	7	8	9	10
<input type="radio"/>	<input type="radio"/>	<input type="radio"/>	<input type="radio"/>	<input type="radio"/>	<input type="radio"/>	<input type="radio"/>	<input type="radio"/>	<input type="radio"/>	<input type="radio"/>	<input type="radio"/>

0 DURO/A - SENSIBLE 10 *

0	1	2	3	4	5	6	7	8	9	10
<input type="radio"/>	<input type="radio"/>	<input type="radio"/>	<input type="radio"/>	<input type="radio"/>	<input type="radio"/>	<input type="radio"/>	<input type="radio"/>	<input type="radio"/>	<input type="radio"/>	<input type="radio"/>

Por favor, señala el grado de acuerdo o desacuerdo respecto a las siguientes cuestiones relacionadas con el clima en el aula

MA = Muy de acuerdo
DA = De acuerdo
I = Ni acuerdo ni desacuerdo
D = En desacuerdo
MD = Muy en desacuerdo

En clase predomina la competencia sobre la cooperación *

- MA = Muy de acuerdo
 - DA = De acuerdo
 - I = Ni acuerdo ni desacuerdo
 - D = En desacuerdo
 - MD = Muy en desacuerdo
-

En el aula hay compañeros/as y/o que son agresivos/as *

- MA = Muy de acuerdo
 - DA = De acuerdo
 - I = Ni acuerdo ni desacuerdo
 - D = En desacuerdo
 - MD = Muy en desacuerdo
-

En el aula hay compañeros/as que muestran comportamientos intimidatorios sobre los demás *

- MA = Muy de acuerdo
 - DA = De acuerdo
 - I = Ni acuerdo ni desacuerdo
 - D = En desacuerdo
 - MD = Muy en desacuerdo
-

Los compañeros/as agresivos tienen una mala predisposición a aceptar las normas de convivencia *

- MA = Muy de acuerdo
 - DA = De acuerdo
 - I = Ni acuerdo ni desacuerdo
 - D = En desacuerdo
 - MD = Muy en desacuerdo
-

En general, mi relación con los profesores del Centro es satisfactoria *

- MA = Muy de acuerdo
 - DA = De acuerdo
 - I = Ni acuerdo ni desacuerdo
 - D = En desacuerdo
 - MD = Muy en desacuerdo
-

En general, las relaciones entre los compañeros/as de clase son buenas *

- MA = Muy de acuerdo
 - DA = De acuerdo
 - I = Ni acuerdo ni desacuerdo
 - D = En desacuerdo
 - MD = Muy en desacuerdo
-

En general, las relaciones entre los alumnos/as del Centro son buenas *

- MA = Muy de acuerdo
 - DA = De acuerdo
 - I = Ni acuerdo ni desacuerdo
 - D = En desacuerdo
 - MD = Muy en desacuerdo
-

En clase existen conflictos (Peleas, insultos, amenazas, intimidaciones, conductas disruptivas, etc).

*

- MA = Muy de acuerdo
 - DA = De acuerdo
 - I = Ni acuerdo ni desacuerdo
 - D = En desacuerdo
 - MD = Muy en desacuerdo
-

En caso de contestar MA o DA señala cuantos

- Muchos
 - Bastantes
 - Algunos
 - Pocos
-

¿Cómo valorarías el clima de convivencia en tu clase? *

- Muy bueno
 - Bueno
 - Regular
 - Malo
 - Muy malo
-

¿Cómo valorarías el clima de participación en tu clase? *

- Muy bueno
 - Bueno
 - Regular
 - Malo
 - Muy malo
-

Los alumnos y alumnas conocemos las normas de convivencia y las consecuencias de su transgresión *

- MA = Muy de acuerdo
 - DA = De acuerdo
 - I = Ni acuerdo ni desacuerdo
 - D = En desacuerdo
 - MD = Muy en desacuerdo
-

Los alumnos y alumnas acatamos siempre las normas *

- MA = Muy de acuerdo
 - DA = De acuerdo
 - I = Ni acuerdo ni desacuerdo
 - D = En desacuerdo
 - MD = Muy en desacuerdo
-

Todos los profesores del Centro exigen las mismas normas de convivencia *

- MA = Muy de acuerdo
 - DA = De acuerdo
 - I = Ni acuerdo ni desacuerdo
 - D = En desacuerdo
 - MD = Muy en desacuerdo
-

Todos los profesores del Centro aplican igual criterio a la horade sancionar las infracciones *

- MA = Muy de acuerdo
 - DA = De acuerdo
 - I = Ni acuerdo ni desacuerdo
 - D = En desacuerdo
 - MD = Muy en desacuerdo
-

Siempre que tiene lugar algún caso de falta de respeto los profesores toman medidas para atender a la víctima *

- MA = Muy de acuerdo
 - DA = De acuerdo
 - I = Ni acuerdo ni desacuerdo
 - D = En desacuerdo
 - MD = Muy en desacuerdo
-

En caso de que las hubiera, selecciona aquellas situaciones provocadas por algunos compañeros o compañeras que hayas padecido en el Centro durante el presente curso *

- 1 Insultos
 - 2 Robos
 - 3 Amenazas
 - 4 Agresiones
 - 5 Motes
 - 6 Intimidaciones
 - 7 Humillaciones
 - 8 Aislamiento
 - 9 Acoso sexual
 - 10 Alborotos en clase
 - Otro: _____
-

Si has contestado la pregunta anterior, señala donde se produjeron estas situaciones

- Clase
 - Pasillos
 - Patio
 - Puerta de entrada
 - Fuera del Centro
 - En los servicios
 - Otro: _____
-

En caso de haber vivido alguna de las situaciones anteriores ¿cómo te sentiste predominantemente? (señala una) *

- 1 Irritado/a
- 2 Atemorizado/a
- 3 Muy triste
- 4 Deprimido/a
- 5 Avergonzado/a
- 6 Humillado/a
- Otro: _____

Cuántas veces has sufrido las agresiones señaladas *

- Muchas
- Bastantes
- Pocas
- Ninguna

Estas agresiones se producen desde hace... *

- Algunas semanas
- Varios meses
- Varios cursos
- Otro: _____

Quando has sufrido alguna de las circunstancias anteriores ¿quién o quienes han sido los causantes? *

- Alumnos mayores de otras clases
- Alumnas mayores de otras clases
- Personas que no pertenecen al Centro
- Compañeros de clase
- Compañeras de clase
- Profesores
- Otro: _____

Aunque tu no las hayas sufrido, indica si conoces a algún compañero o compañera del Centro que sí haya padecido las agresiones anteriores

- Sí
- No

¿Cuál de ellas? *

- 1 Insultos
- 2 Robos
- 3 Amenazas
- 4 Agresiones
- 5 Motes
- 6 Intimidaciones
- 7 Humillaciones
- 8 Aislamiento
- 9 Acoso sexual
- 10 Alborotos en clase
- Otro: _____

¿Qué hiciste al observar la situación y/o después? (señala una) *

- 1 Nada, seguí a lo mío
- 2 Denuncié el hecho a los profesores
- 3 Intente ayudar a la víctima enfrentándome a los/las agresores/as
- 4 Me indigné observando la situación pero no intervine
- 5 Me divertí contemplando la situación
- Otro: _____

¿Has dirigido alguna vez uno o varios de los comportamientos de la primera tabla (insultos, amenazas, agresiones, etc) hacia compañeros/as, profesores o en clase?

- Sí
- No

¿Por qué razón desarrollaste estos comportamientos? (puedes señalar varios motivos)

- 1 Me insultaron previamente
- 2 Me agredieron previamente
- 3 Estaba aburrido/a y quería divertirme
- 4 Intentaba llamar la atención
- 5 Me gusta demostrar que soy el/la más fuerte
- 6 Para conseguir que los/las demás me admiren
- 7 Para conseguir que los/las demás me teman
- 8 Estaba nervioso/a
- Otro: _____

¿Cual de los anteriormente señalados constituyó el motivo principal de tu comportamiento?

- 1 Me insultaron previamente
- 2 Me agredieron previamente
- 3 Estaba aburrido/a y quería divertirme
- 4 Intentaba llamar la atención
- 5 Me gusta demostrar que soy el/la más fuerte
- 6 Para conseguir que los/las demás me admiren
- 7 Para conseguir que los/las demás me teman
- 8 Estaba nervioso/a
- Otro: _____

Señala donde se produjeron el o los comportamientos agresivos hacia tus compañeros/as, profesores o clase *

- Clase
- Pasillos
- Patio
- Puerta de entrada
- Fuera del Centro
- En los servicios
- Otro: _____

En general, la relación entre compañeros en el aula es (contesta a una)

- 1 Afectuosa
 - 2 Fría
 - 3 Tensa
 - 4 Relajada
 - 5 Agresiva
 - 6 Pacífica
 - 7 Divertida
 - 8 Aburrida
 - Otro: _____
-

En que grado estás de acuerdo con las siguientes afirmaciones:

En el Centro existen mecanismos adecuados para prevenir la violencia *

- MA = Muy de acuerdo
 - DA = De acuerdo
 - I = Ni acuerdo ni desacuerdo
 - D = En desacuerdo
 - MD = Muy en desacuerdo
-

Los profesores estan preparados para enfrentarse a los conflictos escolares *

- MA = Muy de acuerdo
 - DA = De acuerdo
 - I = Ni acuerdo ni desacuerdo
 - D = En desacuerdo
 - MD = Muy en desacuerdo
-

En el Centro realizamos sesiones de tutoría para enseñarnos a resolver conflictos *
de forma cooperativa

- MA = Muy de acuerdo
 - DA = De acuerdo
 - I = Ni acuerdo ni desacuerdo
 - D = En desacuerdo
 - MD = Muy en desacuerdo
-

En el aula se nos inculca a los alumnos valores de solidaridad y cooperación a *
través de frecuentes trabajos en grupo

- MA = Muy de acuerdo
 - DA = De acuerdo
 - I = Ni acuerdo ni desacuerdo
 - D = En desacuerdo
 - MD = Muy en desacuerdo
-

Según tu opinión, ¿cuál es la causa de la violencia y otros comportamientos antisociales en el Centro (interrupciones, alborotos, acoso sexual, vandalismo, etc), si los hubiera? *

- 1 Una educación demasiado permisiva en la familia
 - 2 La contemplación de modelos agresivos en la sociedad
 - 3 La despreocupación de los padres respecto del comportamiento de sus hijos
 - 4 El carácter agresivo de ciertos chicos y chicas
 - 5 La falta de perspectivas laborales al finalizar la vida académica
 - 6 La despreocupación de los profesores y los Centros respecto al problema
 - 7 La desmotivación de los alumnos por lo aburrido de las clases
 - 8 Unos medios de comunicación que estimulan la violencia y la competitividad
 - 9 La influencia de valores egoístas e individualistas en la sociedad
 - 10 La pérdida de autoridad de los docentes
 - 11 La falta de habilidades para resolver conflictos por otros medios
 - 12 El consumo de drogas
 - 13 Fracaso escolar o falta de éxito académico
 - 14 Bajas expectativas del profesor con respecto al posible rendimiento del alumno/a
 - 15 Normas demasiado rígidas en el Centro
 - Otro: _____
-

Señala el grado de acuerdo o desacuerdo con las siguientes afirmaciones:

Se debe inculcar miedo a algunas personas para que te respeten *

- MA = Muy de acuerdo
 - DA = De acuerdo
 - I = Ni acuerdo ni desacuerdo
 - D = En desacuerdo
 - MD = Muy en desacuerdo
-

Los inmigrantes quitan puestos de trabajo y deberían ser expulsados *

- MA = Muy de acuerdo
 - DA = De acuerdo
 - I = Ni acuerdo ni desacuerdo
 - D = En desacuerdo
 - MD = Muy en desacuerdo
-

La violencia es a menudo necesaria para resolver conflictos y defender *

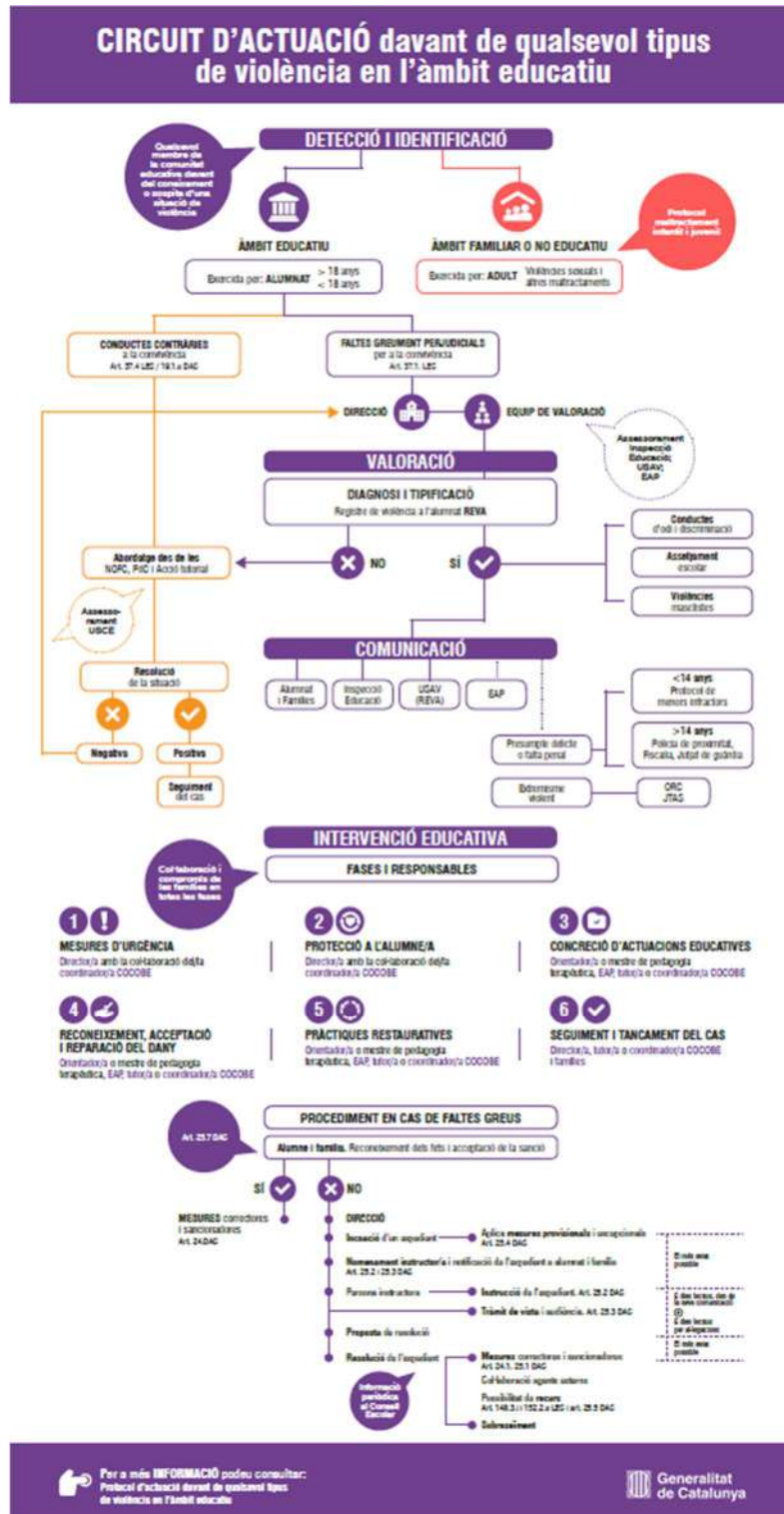
- MA = Muy de acuerdo
 - DA = De acuerdo
 - I = Ni acuerdo ni desacuerdo
 - D = En desacuerdo
 - MD = Muy en desacuerdo
-

¡MUCHAS GRACIAS!

Annex 3 - Circuit d'actuació davant de qualsevol tipus de violència en l'àmbit educatiu

[chrome-](#)

[extension://efaidnbmnnnibpcajpcglclefindmkaj/https://educacio.gencat.cat/web/.content/home/departament/publicacions/protocols/actuacio-davant-violencia-ambit-educatiu/circuit-actuacio-protocol.pdf](https://efaidnbmnnnibpcajpcglclefindmkaj/https://educacio.gencat.cat/web/.content/home/departament/publicacions/protocols/actuacio-davant-violencia-ambit-educatiu/circuit-actuacio-protocol.pdf)



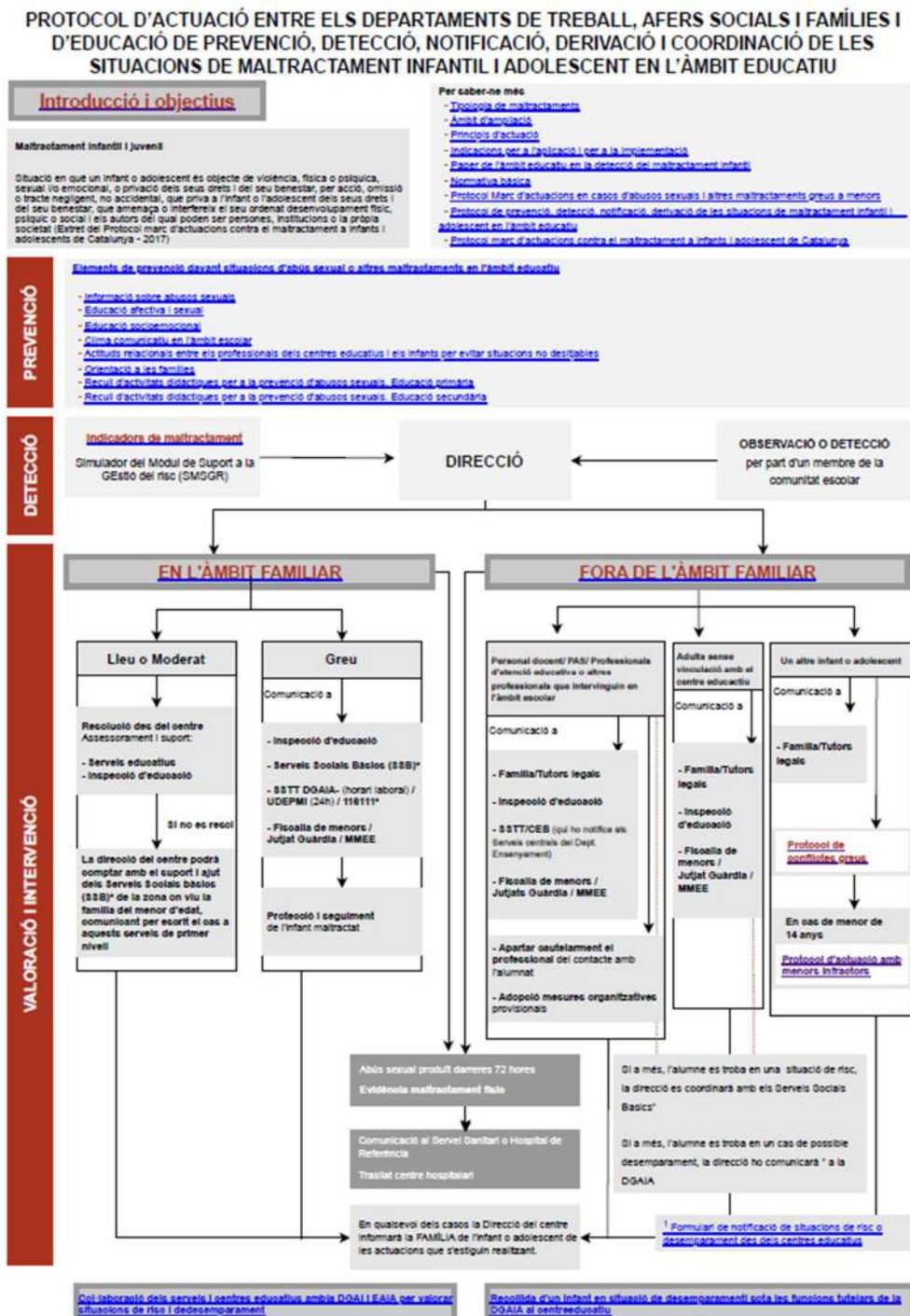
Per a més INFORMACIÓ podeu consultar:
Protocol d'actuació davant de qualsevol tipus de violència en l'àmbit educatiu

Generalitat de Catalunya

Annex 4 - Protocol d'actuació entre els departaments de treball, afers socials i famílies i d'educació de prevenció, detecció, notificació, derivació i coordinació de les situacions de maltractament infantil i adolescent en l'àmbit educatiu

chrome-

[extension://efaidnbmnnnibpcajpcglclefindmkaj/https://xtec.gencat.cat/web/.content/centres/projeducaiu/convivencia/protocols/pdf/Protocol-dactuacio-entre-els-departaments-de-treball-afers-socials-i-families-i-deducacio-maltractament-infantil-i-adolescent-ambit-educatiu.pdf](https://efaidnbmnnnibpcajpcglclefindmkaj/https://xtec.gencat.cat/web/.content/centres/projeducaiu/convivencia/protocols/pdf/Protocol-dactuacio-entre-els-departaments-de-treball-afers-socials-i-families-i-deducacio-maltractament-infantil-i-adolescent-ambit-educatiu.pdf)

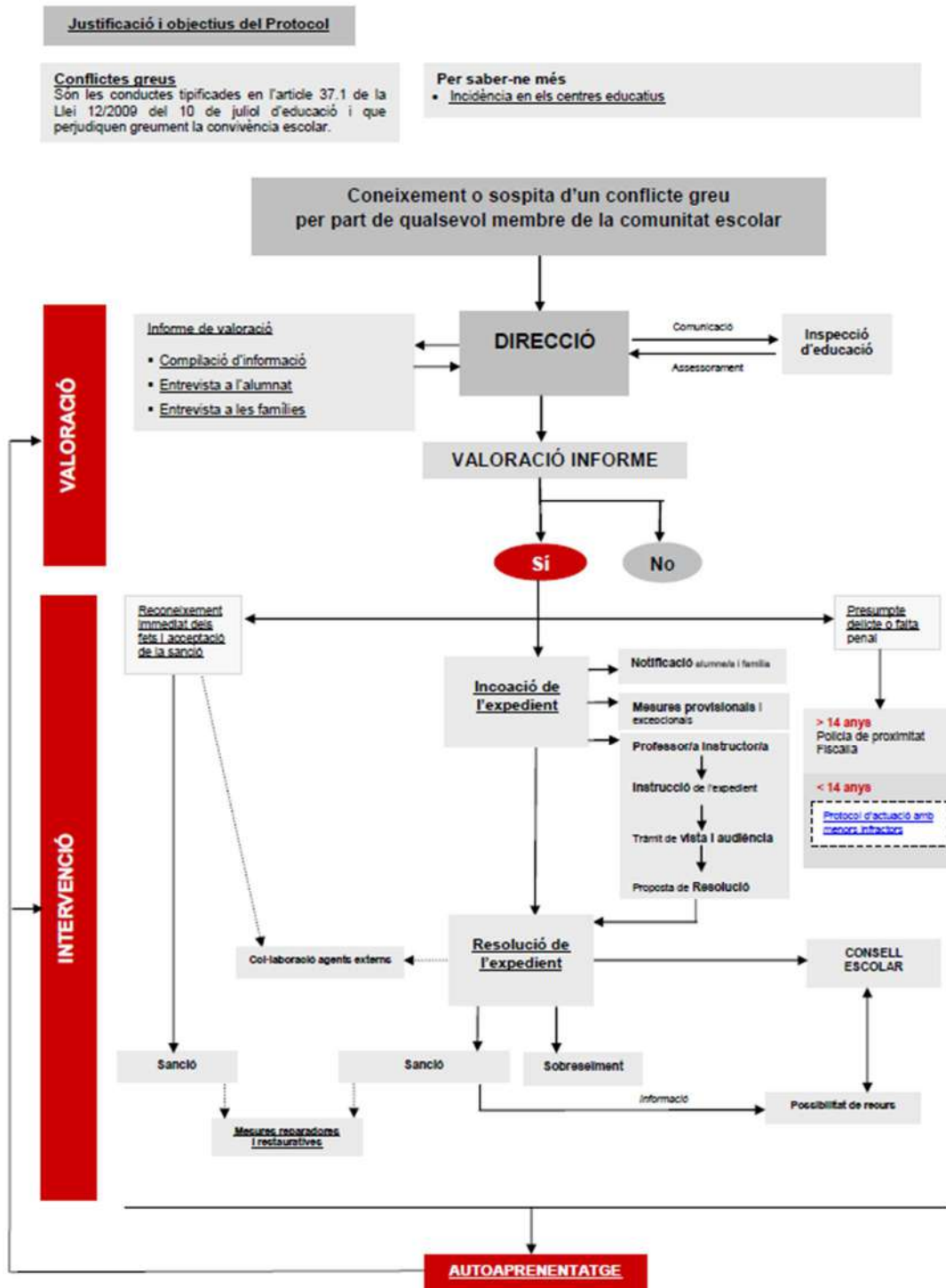


Annex 5 - Protocol d'intervenció en cas de conflicte greu

chrome-

extension://efaidnbmnnnibpcajpcglclefindmkaj/https://xtec.gencat.cat/web/.content/centres/projedu
catiu/convivencia/protocols/conflictos-greus/documents/protocol-conflictos-greus.pdf

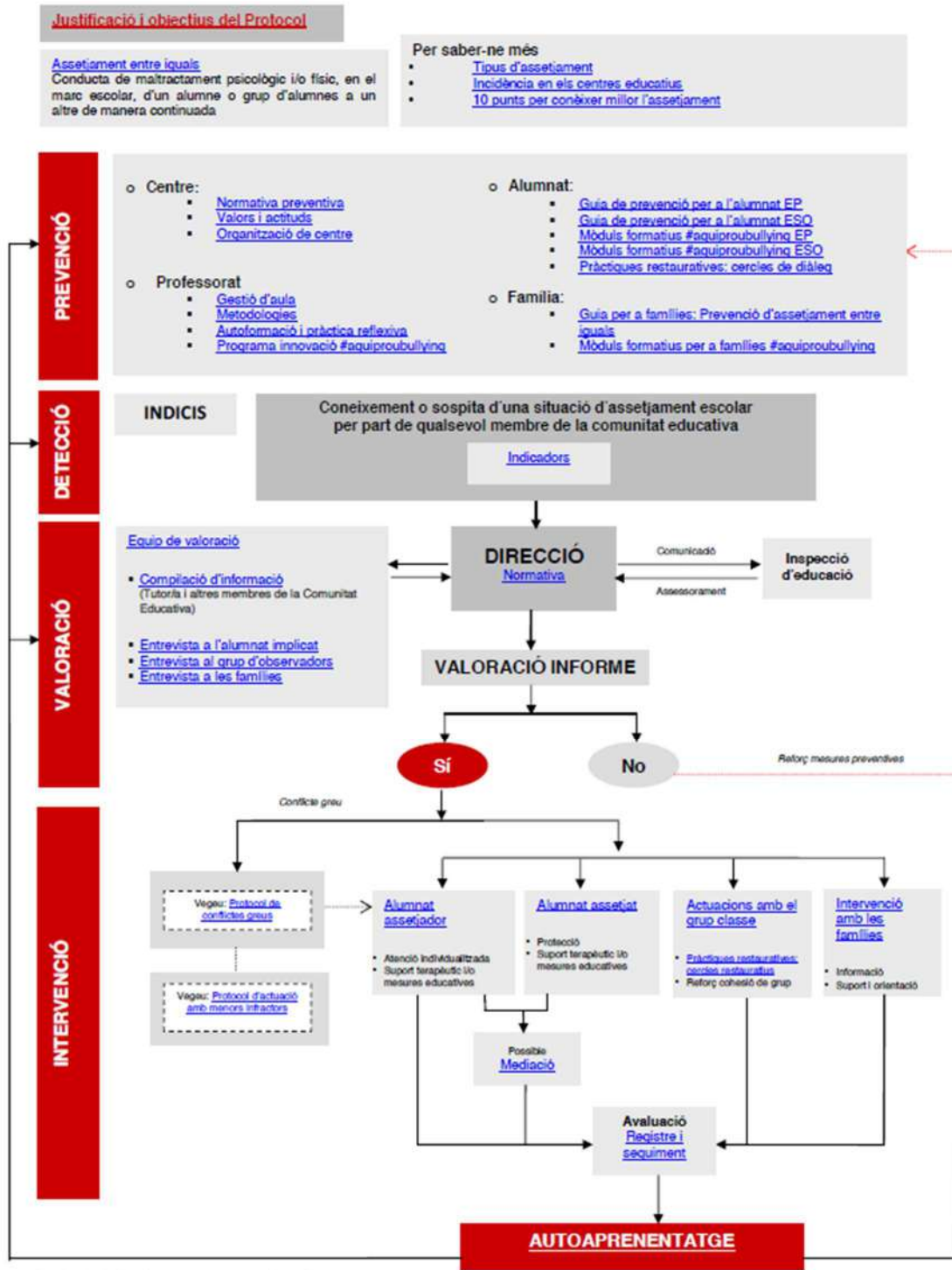
PROTOCOL D'INTERVENCIÓ EN CAS DE CONFLICTE GREU



Annex 6 - Protocol de prevenció, detecció i intervenció enfront l'assetjament entre iguals

<https://repositori.educacio.gencat.cat/handle/20.500.12694/2902#page=1>

PROTOCOL DE PREVENCIÓ, DETECCIÓ I INTERVENCIÓ ENFRONT L'ASSETJAMENT ENTRE IGUALS



Annex 7 – Tipificació de faltes quan no es compleix la normativa interna de Fert Batxillerat

Faltes lleus	Penalització faltes lleus
Absències o retards injustificats (cada tres faltes)	Quedar-se al centre mitja hora al acabar les classes
Actes d'indisciplina a l'aula	Expulsió de l'alumne de l'aula un temps.
Deteriorament no greu de les dependències del centre	Restituir o reparar el dany causat
No deixar el mòbil al calaix pertinent durant la classe	El mòbil serà requisat durant 24h.(dies lectius)
Vestir de manera inadequada	Posar-se una camiseta.
Copiar en un examen	Qualificació de zero a l'examen i actitud D en l'assignatura pertinent
Faltes greus	Penalització faltes greus (comunicació de falta greu a l'alumne i als pares)
Reiteració d'absències i retards injustificats durant el trimestre	Sortir del centre 30 min després (cada tres retards, un dia)
Reiteració d'actes d'indisciplina a l'aula (3 faltes)	Suspensió del dret d'assistir a l'assignatura durant 3 dies
Reiteració del deteriorament dependències del centre (3 faltes)	Restituir o reparar el dany causat
Reiteració de vestir de manera inadequada (3 ocasions) durant el trimestre	Anar a canviar-se a casa
Copiar en un examen, en 3 ocasions durant el trimestre	Qualificació de zero a l'examen i actitud E en l'assignatura pertinent
Sortir del col·legi sense permís	Quedar-se al centre mitja hora al acabar les classes
Fumar a les dependències del centre	Expulsió del centre durant un dia.
Acumulació de tres faltes greus	Falta molt greu: expulsió del centre un dia
Faltes greument perjudicials per a la convivència del centre	La comissió de convivència establirà les penalitzacions